



# **Program hospodárskeho a sociálneho rozvoja obce**

## **RIEČKA**



**pre obdobie 2007-2013**

**Program bol spracovaný na základe metodiky Ministerstva výstavby a regionálneho  
rozvoja a Enterplan Občianskym združením Fundament**

2007



## OBSAH

1. Úvod .....	3
2. Vízia.....	3
3. Socio-ekonomická analýza .....	3
3.1 Ľudské zdroje .....	4
3.1.1 Demografická situácia obce .....	4
3.1.2 Vzdelávanie, vzdelanosť .....	8
3.2 Kultúra a spoločenský život .....	10
3.3 Ekonomické využitie zdrojov .....	10
3.3.1 Podnikateľská sféra.....	10
3.3.2 Nezamestnanosť, zamestnanosť .....	12
3.3.2.1 Nezamestnanosť.....	12
3.3.2.2 Zamestnanosť, trh práce .....	14
3.4 Materiálne zdroje .....	15
3.4.1 Bývanie a bytový fond .....	15
3.4.2 Infraštruktúrálna vybavenie.....	16
3.4.3 Voľné objekty využiteľné pre rozvoj obce.....	18
3.5 Prírodné zdroje .....	18
3.6 Cestovný ruch.....	18
Silné stránky:.....	<b>Chyba! Záložka nie je definovaná.</b>
Slabé stránky: .....	<b>Chyba! Záložka nie je definovaná.</b>
Príležitosti: .....	<b>Chyba! Záložka nie je definovaná.</b>
Ohrozenia:.....	<b>Chyba! Záložka nie je definovaná.</b>
6. Rozvojová stratégia .....	22
6.1 Ciele a priority.....	22
6.2 Opatrenia.....	22
7. Akčný plán .....	26



## 1. Úvod

Program hospodárskeho a sociálneho rozvoja (PHSR) obce Riečka je základným programovým a výkonným dokumentom spracovaným na úrovni obce v rámci partnerstva lokálnej samosprávy, podnikateľského sektora a mimovládnych organizácií z územia obce. Odbornú pomoc pri spracovaní PHSR obce poskytlo Občianske združenie Fundament, Rimavská Sobota.

Navrhuje systematickú a funkčnú stratégiu trvalo udržateľného rozvoja obce zameranú na realizáciu všestranného ekonomického a sociálneho rozvoja:

- § čerpá najmä zo znalostí miestnych aktérov a odborníkov, ktorí najlepšie poznajú miestne problémy, potreby a rozvojové možnosti obce
- § umožňuje partnerom spoluúčasť na programovaní a kontrole stratégie ekonomického a sociálneho rozvoja obce
- § pomáha zvyšovať všeobecné povedomie o potrebách obce i regiónu

## 2. Vízia

„Rozvíjajúca sa Gemerská obec ležiaca v čistom vidieckom prostredí s prekvitajúcimi tradíciami a remeslami, s bohatým spoločenským i kultúrnym životom, kde sú obyvatelia vzdelaní, zamestnaní a spokojní so životom.“

## 3. Socio-ekonomická analýza

### Všeobecné úvodné informácie.

Obec leží na ľavom brehu Slanej, južne od mesta Tornaľa. Od hraníc s Maďarskom je vzdialená len 2 km. V súčasnosti tu žije okolo 230 obyvateľov. V minulosti existovali dve Riečky. Malú Riečku zničila povodeň a na území Veľkej stojí dnešná obec. Do dnešných dní si zachovala poľnohospodársky charakter a stále tu funguje roľnícke družstvo. Donedávna tu fungovala aj základná škola. Najvýznamnejšou historickou pamiatkou je renesančný reformovaný kostol z roku 1682. V roku 1993 bol zrekonštruovaný. Medzi jeho najcennejšie časti patrí maľovaný drevený kazetový strop a empóra. Zaujímavosťou sú tiež niektoré dedinské domy s prvkami ľudovej architektúry a budova požiarnej zbrojnice. Obec patrí do mikroregiónu pri Slanej.

Zo širšieho hľadiska leží obec v juhovýchodnej časti Banskobystrického kraja, v južnej časti okresu Rimavská Sobota. Pre občanov Riečky je najbližšie mesto Tornaľa. Obec patrí do mikroregiónu Pri Slanej. Je len niekoľko kilometrov vzdialená od hranice s Maďarskou republikou pri hraničnom prechode Kráľ – Bánrévé.

Obec leží v nadmorskej výške 170 metrov nad morom, kataster obce patrí do teplej



klimatickej oblasti s priemernou ročnou teplotou 8-9 stupňov C.

## 3.1 Ľudské zdroje

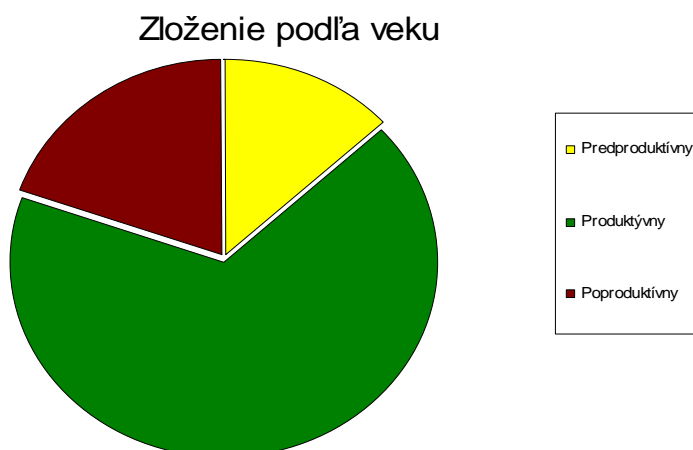
### 3.1.1 Demografická situácia obce

Obec Riečka patrí z hľadiska demografie medzi typicky malé obce regiónu čo sa týka počtu obyvateľov. V tejto dobe má 234 obyvateľov. V rozpore s celoslovenským trendom je pre obec príznačný pomerne stabilný počet obyvateľov s minimálnou tendenciou zvyšovania.

Tab. č.1 – Základné demografické ukazovatele

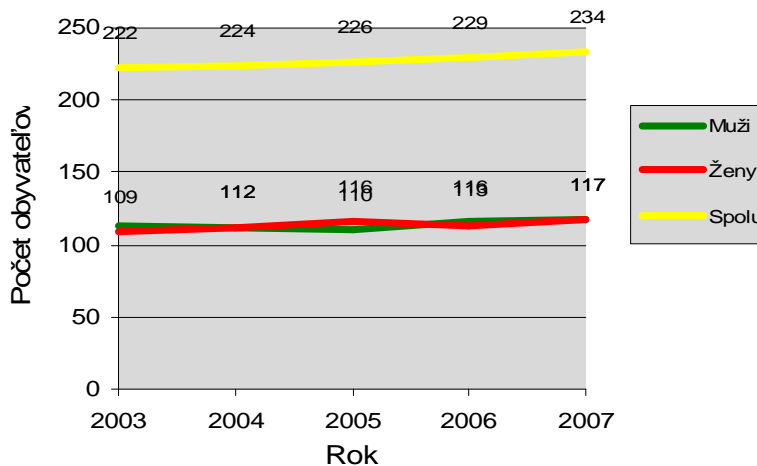
Rok		OBYVATEĽSTVO						SPOLU
		predproduktívne		produktívne		poproduktívne		
		absol.	%	absol.	%	absol.	%	absol.
2007	ženy	9	3,8	79	33,7	29	12,3	117
	muži	22	9,4	78	33,3	17	7,1	117
	<b>spolu</b>	<b>31</b>	<b>13,2</b>	<b>157</b>	<b>67,0</b>	<b>46</b>	<b>19,4</b>	<b>234</b>
2006	ženy	10	4,2	76	32,4	27	11,5	113
	muži	23	9,8	76	32,4	17	7,1	116
	<b>spolu</b>	<b>33</b>	<b>14,0</b>	<b>152</b>	<b>64,8</b>	<b>44</b>	<b>18,6</b>	<b>229</b>
2005	ženy	12	5,1	78	33,3	26	11,1	116
	muži	20	8,5	74	31,6	16	6,8	110
	<b>spolu</b>	<b>32</b>	<b>13,6</b>	<b>152</b>	<b>64,9</b>	<b>42</b>	<b>17,9</b>	<b>226</b>
2004	ženy	16	6,8	71	30,3	25	10,6	112
	muži	22	9,4	74	31,6	16	6,8	112
	<b>spolu</b>	<b>38</b>	<b>16,2</b>	<b>145</b>	<b>61,9</b>	<b>41</b>	<b>17,4</b>	<b>224</b>
2003	ženy	17	7,2	67	28,6	25	10,6	109
	Muži	23	9,8	74	31,6	16	6,8	113
	<b>Spolu</b>	<b>40</b>	<b>17,0</b>	<b>141</b>	<b>60,2</b>	<b>41</b>	<b>17,4</b>	<b>222</b>

Graf č.1 – Základné demografické ukazovatele





## Vývoj počtu obyvateľov



Index starnutia obce (pomer poproduktívnych a predproduktívnych obyvateľov) je 148,3%, čo nie je najlepšia hodnota v porovnaní s 103,34%, priemerom Banskobystrického kraja, ale aj v porovnaní s 94,38 percentami Rimavskej Soboty. Vysoký index starnutia hovorí o nízkych perspektívach obce z hľadiska pozitívneho demografického vývoja, hoci musíme brať do úvahy aj iné ukazovatele v obci.

Celkový vývoj počtu obyvateľov je vyrovnaný, vyvážený aj hodnotami migrácie. Z tohto dôvodu zatiaľ obci nehrozí prestárlosť, ale je treba kompenzovať tendencie spôsobené ekonomicky nevykonnou skupinou obyvateľstva.

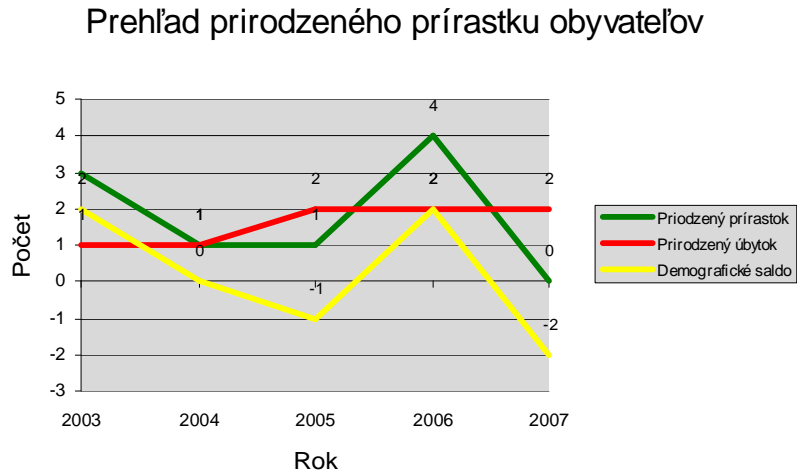
Tab. č.2 – Prirodzený prírastok obyvateľstva obce

ROK	2003	2004	2005	2006	2007
<b>Prirodzený prírastok</b>	3	1	1	4	0
<b>Prirodzený úbytok</b>	1	1	2	2	2
<b>Demografické saldo</b>	2	0	-1	2	-2

Prirodzený prírastok obyvateľstva vykazuje v poslednom roku negatívnu tendenciu. Je taký istý, ako regionálny priemer. Sčasti je to spôsobené aj tým, že ako v ostatných okolitých obciach, aj z Riečky odchádzajú mladí ľudia do perspektívnejších oblastí za prácou a aj tým, že veková hranica na založenie rodiny sa v posledných rokoch výrazne posunula. Berúc do úvahy index starnutia, sa v nasledujúcich rokoch očakáva postupné posilňovanie tohto trendu aj v obci.



Graf č.3 – Prehľad prirodzeného prírastku obyvateľov



Tab. č.3 – Migračné saldo obyvateľstva obce

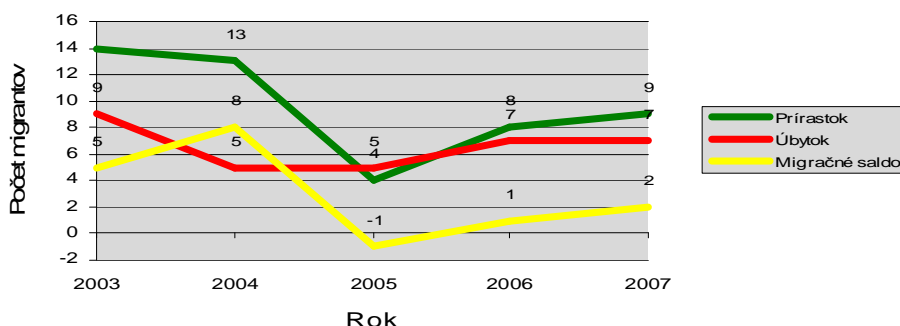
ROK	2003	2004	2005	2006	2007
<b>Prírastok</b>	14	13	4	8	9
<b>Úbytok</b>	9	5	5	7	7
<b>Migračné saldo</b>	5	8	-1	1	2

Migračné saldo obyvateľstva bolo v sledovanom období mierne pozitívne, pričom je typické prisťahovanie najmä z okolitých sídiel. Tento jav je negatívny najmä z toho hľadiska, že pre okres Rimavská Sobota je celkovo typický migračný úbytok obyvateľstva. Poukazuje to na pomerne nízku atraktivnosť obce v jej blízkom okolí. Riešenie tohto negatívneho trendu je nevyhnutné k zastaveniu úbytku občanov spôsobeného prirodzeným úbytkom obyvateľstva a odsťahovaním občanov.

Graf č.4 – Prehľad migrácie obyvateľstva



### Prehľad migrácie obyvateľstva



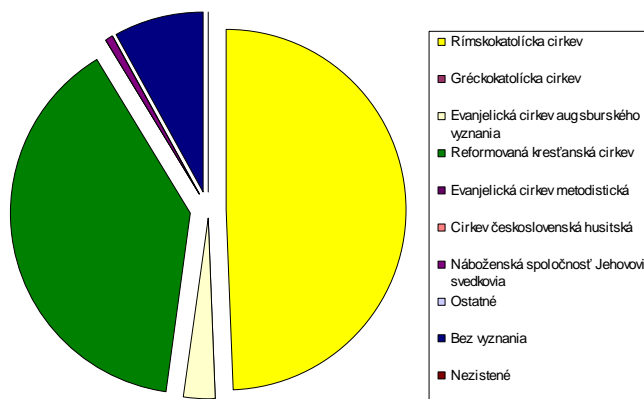
Tab. č.4 – Náboženské zloženie obyvateľstva obce

Náboženské vyznanie	Absol.	%
Rímskokatolícka cirkev	116	49,57%
Gréckokatolícka cirkev	0	0,00%
Evanjelická cirkev augsburského vyznania	6	2,56%
Reformovaná kresťanská cirkev	92	39,32%
Evanjelická cirkev metodistická	0	0,00%
Cirkev československá husitská	0	0,00%
Náboženská spoločnosť Jehovovi svedkovia	1	0,43%
Ostatné	0	0,00%
Bez vyznania	19	8,12%
Nezistené	0	0,00%
<b>Spolu</b>	<b>234</b>	<b>100,00%</b>

Náboženská štruktúra obyvateľstva neprešla v poslednom období žiadnymi výraznými zmenami, prevláda Rímskokatolícka cirkev. Spolunažívanie náboženských skupín je úplne bezproblémové, v súlade s celospoločenským trendom, náboženstvo nehrá významnú úlohu pri každodennom spolužití občanov.

Graf č.5 – Náboženské zloženie obyvateľstva

### Náboženské zloženie obyvateľstva





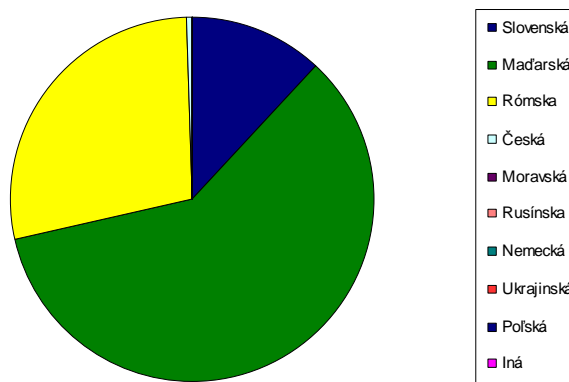
Tab. č.5 – Národnostné zloženie obyvateľstva obce

Počet obyv.	Národnosť									
	Slov.	Maď.	Róms.	Česk.	Morav.	Rusín.	Nem.	Ukraj.	Pol.	Iná
234	28	139	66	1	0	0	0	0	0	0

Obec Riečka patrí medzi národnostne zmiešané obce, s výraznou prevahou obyvateľov maďarskej národnosti. Žije v nej aj málo početná skupina občanov slovenskej národnosti a rómskej menšiny. Spolužitie národností je bezproblémové.

Graf č.6 – Národnostné zloženie obyvateľstva

Národnostné zloženie obyvateľstva



### 3.1.2 Vzdelávanie, vzdelanosť

Vzdelanostná úroveň obyvateľstva obce Riečka je pod celoslovenským priemerom vzdelanostnej štruktúry. V porovnaní s ostatnými obcami okolitého regiónu je situácia približne rovnaká.

Ak neberieme do úvahy deti do 16 rokov, 52,99% obyvateľstva má iba základné vzdelanie, čo je oproti 10% priemeru v kraji približne o 42% vyšší. Maturitu má 9,87% občanov. Pomer vysokoškolsky vzdelaných ľudí je nad hranicou jedného percenta, čo je výrazné zaostávanie na národnej, ale aj regionálnej úrovni. Tento stav je spôsobený najmä poľnohospodárskym charakterom regiónu, ktorý si v minulosti nevyžadoval vysokú kvalifikáciu, obyvatelia s vyššou úrovňou vzdelania sa zväčša presťahovali za prácou do regionálnych centier.

Tab. č. 6 – Vzdelanostná úroveň obyvateľstva

Najvyšší ukončený stupeň školského vzdelania	Absol.	%
Základné	124	52,99%
Učňovské (bez maturity)	47	20,09%
Stredné odborné (s maturitou)	0	0,00%
Úplné stredné učňovské (s maturitou)	2	0,85%

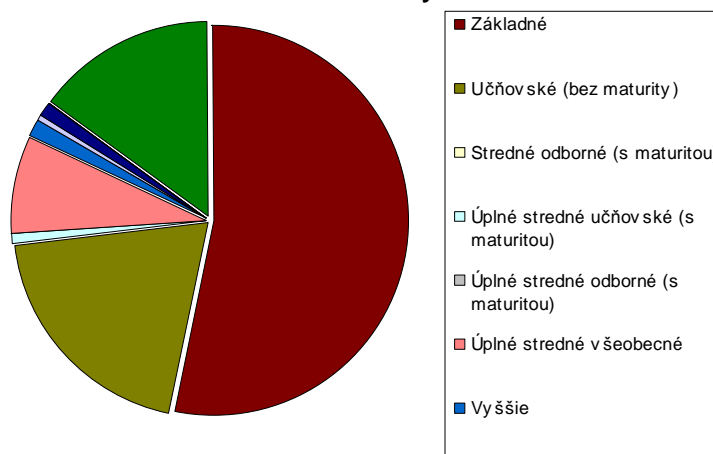




Úplné stredné odborné (s maturitou)	0	0,00%
Úplné stredné všeobecné	19	8,12%
Vyššie	3	1,28%
Vysokoškolské bakalárske	1	0,43%
Vysokoškolské magisterské, inžinierske, doktorské	3	1,28%
Vysokoškolské doktorandské	0	0,00%
Ostatní bez udania školského vzdelania	0	0,00%
Ostatní bez školského vzdelania	0	0,00%
Deti do 16 rokov	35	14,96%
<b>Spolu</b>	<b>234</b>	<b>100,00%</b>

Graf č. 7 – Štruktúra vzdelanostnej úrovne obyvateľstva

### Vzdelanostná úroveň obyvateľstva



V obci nefunguje ani materská škola, ani základná škola, vzhľadom na počet školopovinných detí a finančných možností samosprávy. Momentálny demografický trend ukazuje, že prevádzkovanie materskej školy nebude opodstatnené ani v budúcnosti.

Žiaci navštevujú základnú školu v Tornali, vzdialenej na 15 minút autobusom. Stredné vzdelávanie je zabezpečené najmä v regionálnych centrách ako Tornaľa, Rimavská Sobota a Lučenec. Problémom obce je (výnimkou Tornale) odľahlosť od týchto vzdelávacích centier a s problematickou dopravou, nevyhovujúcimi spojmi.

Čo sa týka celoživotného vzdelávania v tejto dobe nie je v obci využívané. Obyvateľom v mikroregióne pri Slanej je celoživotné vzdelávanie zabezpečené na kvalitnejšej úrovni v regionálnych centrách ako Rimavská Sobota a Tornaľa. Nakoľko sú uvedené centrá pre sociálne slabé vrstvy (výnimkou Tornale) občanov vzdialené, zhoršuje sa tak dostupnosť ako aj motivácia občanov zúčastniť sa ďalšieho vzdelávania. Vzdelanostná štruktúra obyvateľov by sa mohla zmeniť k horšiemu čím by sa znížila celková konkurencieschopnosť ľudských zdrojov v obci. Miestne ľudské zdroje sú vzhľadom na vzdelanie, geografickú odľahlosť a sociálnu situáciu na trhu práce málo konkurencieschopné a hrozí, že ani v prípade príchodu investora do regiónu nebudú občania schopní presadiť sa na trhu práce.



## 3.2 Kultúra a spoločenský život

Spoločenský a kultúrny život v obci je, berúc do úvahy počet obyvateľov a ich vekové zloženie, skôr priemerný. V obci sa nachádza kultúrny dom, v pomerne zlom technickom stave a objekt si vyžaduje rekonštrukciu. Sporadicky je využívaný na spoločenské akcie.

Medzi aktívne skupiny obyvateľov, ktoré sa snažia o rozvoj spoločenského a kultúrneho života v obci patrí miestna organizácia hasičského dobrovoľníckeho zboru, Riečka. Napriek vysokému počtu členov je však spoločenský život nie príliš čulý. Je to spôsobené jednak zlou ekonomickou situáciou obyvateľov obce, ale aj apatiou obyvateľstva a nízkym záujmom mladých o spoločenské aktivity a účasti na správe vecí verejných.

Tretí sektor nie je v obci rozvinutý vôbec. Novozaložená rozvojová organizácia by sa mohla stať v budúcnosti združením, ktoré by sa mohlo venovať systematickej práci na rozvoji obce. Organizácia môže priniesť pre obec aj zdroje, ktoré zatiaľ v obecnom rozpočte chýbajú.

## 3.3 Ekonomické využitie zdrojov

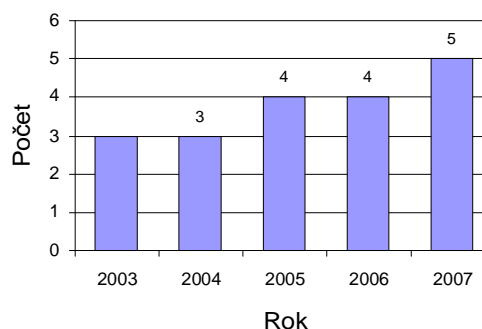
### 3.3.1 Podnikateľská sféra

Podnikateľská sféra je v obci (podobne ako v okrese a širšom regióne) málo rozvinutá. Tradične poľnohospodárska oblasť ťažko znášala štrukturálne zmeny v hospodárstve, spojené najmä s rozpadom a neskôr úpadkom tohto sektora. S tým spojený hospodársky i sociálny úpadok, nevhodná infraštruktúra, odľahlosť obce od hospodárskych centier a nízka kvalita ľudských zdrojov spôsobuje značné limity pre rozvoj podnikateľského sektora obce.

Počet podnikateľských subjektov

Rok	Počet subjektov
2007	5
2006	4
2005	4
2004	3
2003	3

Vývoj počtu podnikateľských subjektov



V obci vykonáva činnosť 6 podnikateľských subjektov, čo je v porovnaní s podobne veľkými obcami v regióne pomerne dobrý počet. Tieto subjekty pritom zamestnávajú 18



zamestnancov. V súlade s danosťami a tradíciami regiónu je najväčší počet firiem a zamestnancov v oblasti poľnohospodárstva a služieb.

Tab. č. 7 – Prehľad počtu subjektov pôsobiacich v obci a počtu ich zamestnancov

	Počet subjektov	Počet zamestnancov
<b>Primárna sféra</b>		
Poľnohospodárstvo	2	14
SHR	1	1
Spolu primárna sféra	3	15
<b>Sekundárna sféra</b>		
Píla		
Pekáreň		
Spolu sekundárna sféra	0	0
<b>Terciálna sféra</b>		
Rozličný tovar	2	2
hostinec	1	1
Spolu terciálna sféra	3	3
<b>Spolu všetky sféry</b>	6	18

#### Primárna sféra:

Poľnohospodárstvo ešte tradične zostáva najväčším zamestnávateľom v obci, i keď je počet zamestnancov už len 15, čo je ale v porovnaní s okolitými obcami veľmi dobrý ukazovateľ. Klasické plodiny, ktoré sú v obci tradične pestované strácajú svoju konkurencieschopnosť na globálnom trhu. Avšak čisté životné prostredie a tradícia poľnohospodárstva v rodinách vytvára vhodné predpoklady pre špecializovanú výrobu (napr. bioprodukty).

#### Sekundárna sféra

Nie je v obci zastúpená žiadnym subjektom.

#### Terciálna sféra

V počte podnikateľských subjektov je terciálna sféra slabšie zastúpená ako sekundárna. Avšak 3 podnikateľské subjekty v terciálnej sfére zamestnávajú spolu 3 obyvateľov, samo zamestnaním. Slabosť tohto sektoru je vo výraznej miere spôsobená slabou kúpyschopnosťou obyvateľstva a tak nízkym záujmom o služby, ktoré prevyšujú každodenné základné potreby obyvateľstva.

Čo sa týka výhľadov do budúcnosti, obec a jeho okolitý región majú predpoklady na tvorbu nových pracovných miest v niekoľkých oblastiach:



- priemyselná výroba – najmä príchodom investora do Rimavskej Soboty alebo Tornale, prípadne do prihraničnej oblasti Maďarskej republiky – denná dochádzka do týchto centier je možná
- cestovný ruch, najmä v spojení:
  - s agroturistikou
  - vodným turizmom (Slaná)
  - pešia turistika v návaznosti na budovanie turistických chodníkov
  - cykloturistika v návaznosti na budovanie cyklotrás
- špeciálne odvetvia poľnohospodárstva – bioprodukcia, zelenina a ovocie

Bariéry, ktoré zabraňujú rozvoju podnikateľských aktivít:

- nízka vzdelanostná úroveň a konkurencieschopnosť ľudských zdrojov
- nízka kúpyschopnosť obyvateľstva, slabý trh

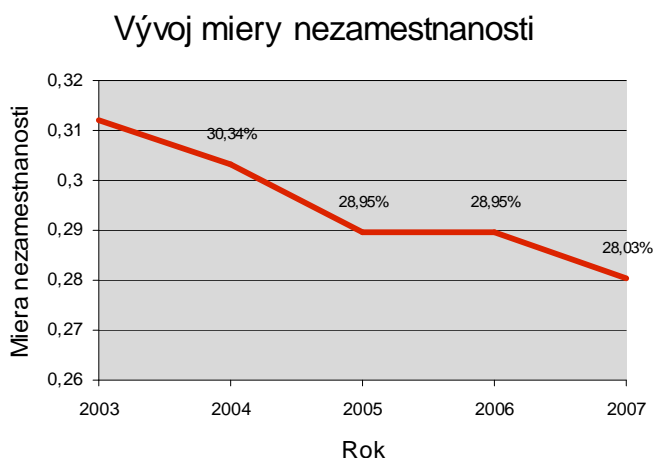
### 3.3.2 Nezamestnanosť, zamestnanosť

#### 3.3.2.1 Nezamestnanosť

Tab. č. 9 – Vývoj a štruktúra nezamestnanosti

Rok	Obyv.	Obyv. ženy	EAO* ženy	EAO muži	EN** ženy	EN muži	EN	Miera nezamest. obce
2007	234	117	79	78	28	16	44	28,02
2006	229	113	76	76	23	21	44	28,94
2005	226	116	78	74	27	17	44	28,94
2004	224	112	71	74	29	15	44	30,34
2003	222	109	67	74	26	18	44	31,20

Graf č. 8 – Vývoj miery nezamestnanosti



Miera nezamestnanosti sa v posledných 2 rokoch mierne znížila, momentálne dosahuje výšku 28,02%, čo je nad okresným priemerom. Spôsobil ju krach poľnohospodárstva v regióne, ako aj zoslabnutie zamestnávateľov v regionálnych centrách po roku 1989, čo malo následok



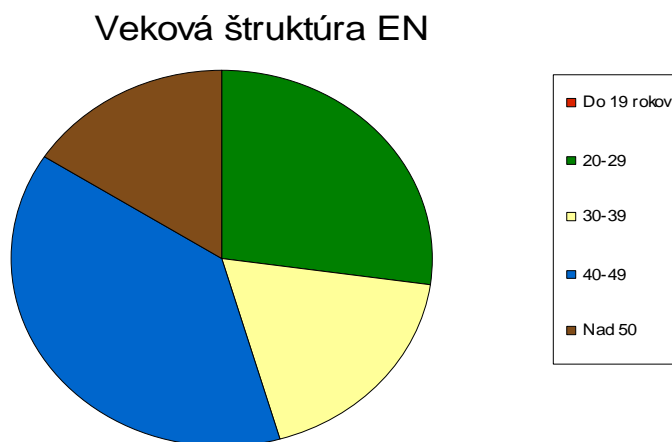
skokovitý nárast miery nezamestnanosti. Veľké množstvo nezamestnaných občanov, ktorí opustili vzdelávací systém sa nevedeli zamestnať, čím prispeli k zníženiu počtu ekonomicky aktívnych občanov a ďalšiemu nárastu evidovaných nezamestnaných. V posledných rokoch prispelo k zníženiu počtu nezamestnaných hlavne organizovanie aktivačných prác v obci cez ÚPSVaR. Žiaľ tento systém nie je pre obec dlhodobým riešením nezamestnanosti.

Tento stav nie je dlhodobý, čo nasvedčuje tomu, že práceschopní občania Riečky sú za prácou ochotní aj cestovať. Negatívne javy dlhodobej nezamestnanosti sa týkajú v tejto dobe len časti občanov, ktorí nie sú ochotní za prácou cestovať. Im hrozí strata pracovných návykov a motivácie. V kombinácii so zlou vzdelanostnou štruktúrou, ktoré nezodpovedá moderným požiadavkám trhu práce sú výhľady obce v tomto smere nie najlepšie.

Tab. č. 10 – Veková štruktúra nezamestnaných obyvateľov

Vekové rozpätie	Evidovaných celkom	Podiel
Do 19 rokov	0	0,00%
20-29	12	27,27%
30-39	8	18,18%
40-49	17	38,64%
Nad 50	7	15,91%
<b>Spolu</b>	<b>44</b>	<b>100,00%</b>

Graf č. 9 – Veková štruktúra evidovaných nezamestnaných



Vekové rozloženie nezamestnaných občanov je približne rovnomerné. Najviac je nezamestnanosťou postihnutá stredná generácia vo vekovom pásme 40 – 49 rokov a občania a občania v pásme 20-29 rokov, ktorých situácia sa bez rozvojových impulzov v obci a regióne stabilizuje, čo je veľmi negatívny trend príznačný pre celý región.

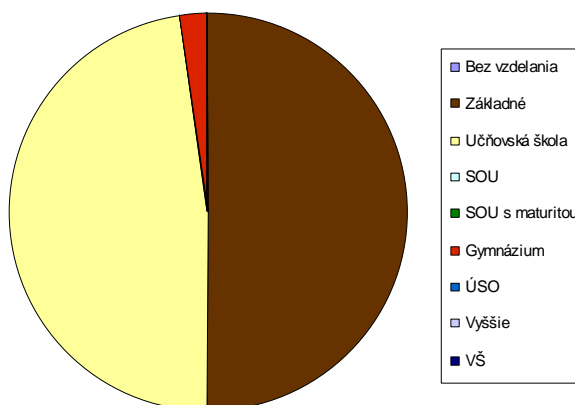


Tab. č. 11 – Vzdelanostná štruktúra nezamestnaných obyvateľov

Stupeň vzdelania	Evidovaných	%
Bez vzdelania	0	0,00%
Základné	22	50,00%
Učňovská škola	21	47,73%
SOU	0	0,00%
SOU s maturitou	0	0,00%
Gymnázium	1	2,27%
ÚSO	0	0,00%
Vyššie	0	0,00%
VŠ	0	0,00%
<b>Spolu</b>	<b>44</b>	<b>100,00%</b>

Graf č. 10 – Vzdelanostná úroveň nezamestnaných obyvateľov

### Vzdelanostná úroveň EN



Vzdelanostná štruktúra nezamestnaných občanov zväčša odzrkadľuje celkovú vzdelanostnú štruktúru obyvateľov obce, pričom sa vo zvýšenej miere preukazuje potreba zvýšenia vzdelanostnej úrovne ľudských zdrojov, keďže momentálne sú málo konkurencieschopné. Je potrebné dosiahnuť vzdelanostnú štruktúru zodpovedajúcu požiadavkám moderného trhu práce, aj u dospelého obyvateľstva.

### 3.3.2.2 Zamestnanosť, trh práce

Tab. č. 12 – Odvetvia hospodárstva v ktorých obyvatelia obce pracujú

Odvetvie	Spolu	Z toho v obci
Poľnohospodárstvo, poľovníctvo a súvisiace služby	14	14
Lesníctvo, ťažba dreva a pridružené služby	0	0
Ťažba nerastných surovín	0	0
Priemyselná výroba	4	0
Výroba a rozvod elektriny, plynu a vody	0	0
Stavebníctvo	1	0



Veľkoobchod a maloobchod	5	3
Hotely a reštaurácie	0	0
Doprava, skladovanie a spoje	2	0
Peňažníctvo a poisťovníctvo	0	0
Nehnuteľnosti, prenajímanie a obchodné služby	0	0
Verejná správa a obrana, povinné sociálne zabezp.	6	1
Školstvo	2	0
Zdravotníctvo a sociálna starostlivosť	2	0
Ostatné verejné, sociálne a osobné služby	7	0
EA bez udania odvetví	70	0
<b>Spolu</b>	<b>113</b>	<b>18</b>

Ako to už predošlé analýzy ukázali, väčšina zamestnaných občanov pracuje mimo obce a to najmä v okolitých mestách. Čoraz viac obyvateľov si nájde prácu v zahraničí a to najmä v Českej Republike a Maďarsku, ale už aj v ostatných štátoch EÚ. V momentálnej situácii bude tento trend pravdepodobne pokračovať.

### 3.4 Materiálne zdroje

#### 3.4.1 Bývanie a bytový fond

Počet	Rodinné domy	Bytové domy	Spolu	V nich byty spolu
<b>Domov spolu</b>	73			
<b>Trvale obývané domy</b>	66			
<b>v [%]</b>				
<b>Vlastníctvo b. družstvo</b>				
<b>Vlastníctvo obec</b>				
<b>Vlastníctvo FO</b>	73			
<b>Vlastníctvo PO</b>				
<b>Vlastníctvo ostatné</b>				
<b>Neobývané</b>	7			
<b>Priemerný vek domu</b>	50			

Bytový fond v obci je využitý na 90,41%. V obci je 7 neobývaných domov. S trendom prírastku obyvateľstva však bude po bytoch v obci, hlavne pre sociálne znevýhodnených, dopyt. Nevyužitý bytový fond tvorí priestor pre prilákanie nových obyvateľov z okolitého regiónu, prípadne pre využitie týchto domov ako ubytovacích kapacít pre potreby cestovného ruchu a podnikania.

Obdobie	Rodinné domy	Bytové domy	Spolu
<b>Do 1945</b>	30	0	30
<b>1946-1970</b>	29	0	29
<b>1971-1980</b>	8	0	8
<b>1981-1990</b>	4	0	4
<b>1991-2001</b>	2	0	2
<b>Spolu</b>	<b>73</b>	<b>0</b>	<b>73</b>



### 3.4.2 Infraštruktúrne vybavenie

Infraštruktúra	Áno/Nie, kvantifikácia
Cestná sieť v km	
cesty 1. kat	800 m
cesty 2 kat.	
Ostatné	750 m
Železničná sieť v km	800 m
Plyn v m	1411 m
Kanalizácia v m	
ČOV	
Vodovod v m	1411
Vodný zdroj	
Zber TKO	
Klasický	
Separovaný	áno
Domové ČOV	
Spôsob vykurovania	Drevo, elektrina
Vedenie el. energie	1411
Vzdušné	
Káblové	áno
Želez. stanica	áno
Vlakové spoje	áno
Želez. zastávka	áno
Autobus. stanica	áno
Autob. spojenie	áno
Z toho expresné	
Telefónny rozvod	1411 m
Rozhlas	1411 m
Káblová TV	
Regionálne trasy TI	
Medzinárodné trasy TI	
Internet	áno
Zdravotné stredisko	

#### Dopravná infraštruktúra

##### *Cestná doprava*

Cez obec vedie cesta I. kategórie na hranice s Maďarskom s hraničným prechodom pri Králi a druhým smerom vedie cez Tornaľu do Košíc. Cez tento ťah je obec spojená s ostatnými obcami v mikroregióne a s Rimavskou Sobotou. Ťah je veľmi frekventovaný, čo obci spôsobuje nemalé problémy najmä s bezpečnosťou chodcov a vplyvom premávky na budovy v obci.





### *Cesty v obci*

Ostatné cesty v obci v dĺžke 700 metrov si vyžadujú si však rekonštrukciu - upravenie a nový asfaltový povrch.

Z hľadiska bezpečnosti chodcov v obci je v blízkej budúcnosti potrebná rekonštrukcia obecných chodníkov. Ich trasovanie by však malo zohľadňovať aj potenciál možných cyklotrás cez kataster obce.

### *Autobusová doprava*

Verejná doprava je pomerne dobrá, len pre potreby školskej a pracovnej dochádzky, keďže pre väčšie dopravné spoločnosti je táto trasa nerentabilná.

### *Železničná doprava*

Cez kataster obce prechádza železničná trať so zastávkou, ktorej budova je v katastrofickom stave a vyžaduje si kompletnú rekonštrukciu.

## **Základná a environmentálna infraštruktúra**

### *Plyn*

Obec je plynofikovaná, ale kvôli zvyšujúcim sa cenám česť obyvateľstva kúri drevom.

### *Pitná voda*

V obci je zavedený vodovod, čo je pri zhoršenej kvalite pitnej vody s vysokým obsahom dusičnanov v studniach pozitívnou črtou.

### *Kanalizácia a ČOV*

V obci nie je vybudovaná kanalizácia, čo nevyhovuje environmentálnym predpisom ani súčasným podmienkam života obce. Projektová dokumentácia na riešenie situácie je v stave konzultácií.

Obec nedisponuje čističkou odpadových vôd (ČOV). Absencia ČOV je vážnym limitujúcim faktorom ďalšieho hospodárskeho i sociálneho rozvoja obce a bude ju treba riešiť v období najbližších rokov.

### *Odpadové hospodárstvo*

V obci momentálne funguje separovaný zber tuhého komunálneho odpadu (TKO). Zavedenie separovaného zberu TKO v obci je dôležitým krokom pre uchovanie čistoty životného prostredia a vodných zdrojov v obci.

## **Komunikačná infraštruktúra**

V obci je dostupná klasická telefónna sieť, aj mobilné siete. Internet je takisto dostupný, momentálne aj prostredníctvom vysokorýchlostného pripojenia. V obci nie je v prevádzke verejný internetový prístupový bod.

## **Zdravotná infraštruktúra**

V obci nie je zdravotné stredisko ani ambulancia všeobecného lekára. V prípade potreby lekára cestujú občania do Tornale.



### Spoločenská infraštruktúra (infraštruktúra voľného času)

Pre rozvoj kultúrnych a voľno časových aktivít nie sú zatiaľ v obci dobré podmienky. Kultúrny dom je v zlom technickom stave a vyžaduje si rekonštrukciu. Obnovený objekt nosí v sebe potenciál multifunkčného zariadenia ako komunitné centrum občanov.

### 3.4.3 Voľné objekty využiteľné pre rozvoj obce

Obec okrem budovy kultúrneho domu v tejto dobe nedisponuje voľnými objektmi na ďalšie využitie.

## 3.5 Prírodné zdroje

Spolu	Poľnohospodárska pôda (ha)				Nepoľnohospodárska pôda (ha)				
	Orná pôda	Trvalé kultúry	TTP	Spolu	Lesná Pôda	Vodná pôda	Zastavná pôda	Ostatná pôda	Spolu
474	374	30	20				40	10	474

## 3.6 Cestovný ruch

Cestovný ruch je v obci a celom mikroregióne len slabo rozvinutý, aj keď danosti regiónu, prírodné prostredie, tradície a kultúra dávajú dobré predpoklady pre rozvoj najmä vidieckeho turizmu, agroturistiky, vodného turizmu, pešej turistiky aj cykloturistiky.

Slabinou cestovného ruchu je absencia ďalšieho vybavenia a to najmä atraktivít, doplnkových programov, možnosti trávenia voľného času, ale aj marketingu obce a celého regiónu.

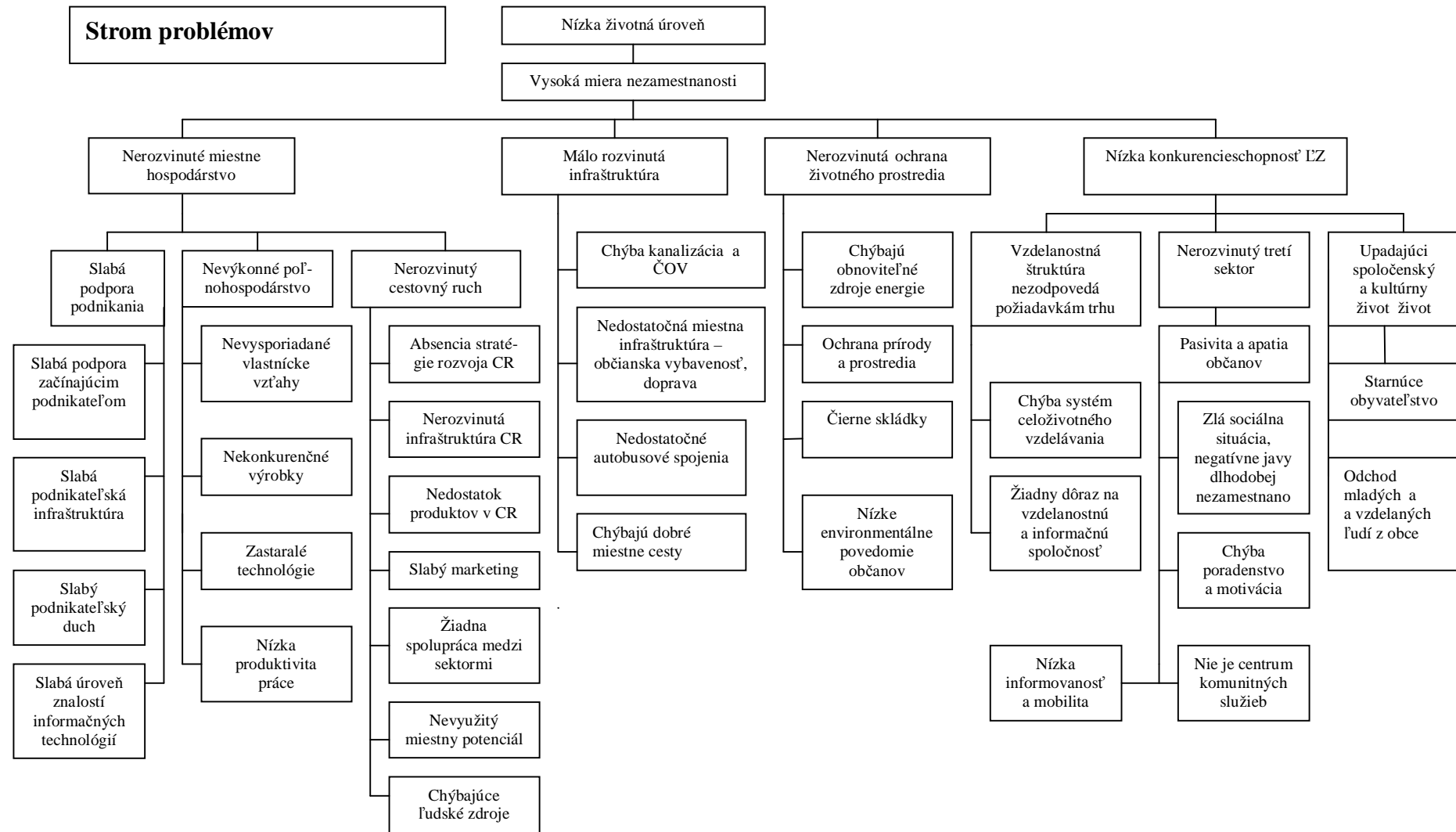


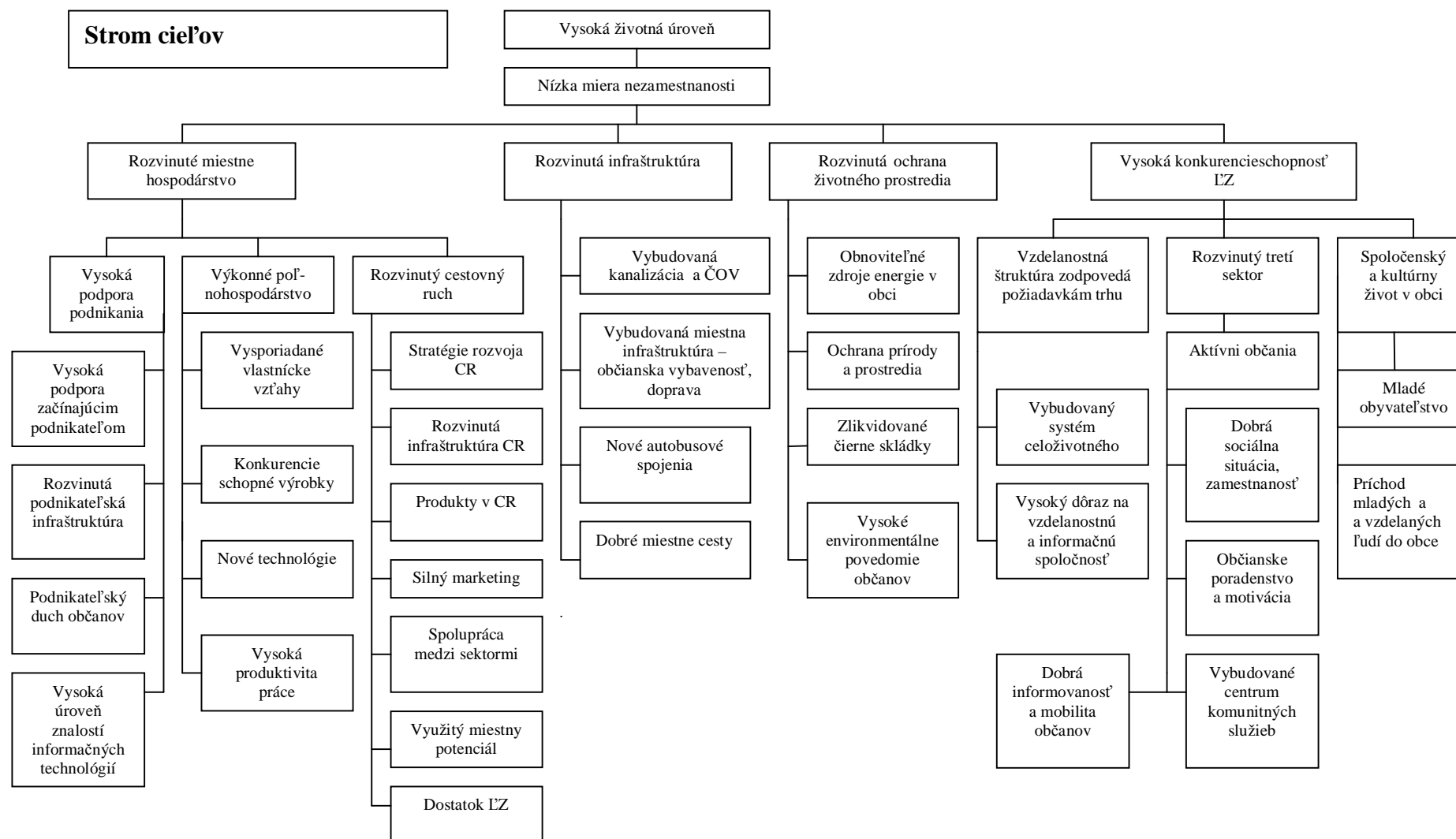
#### 4. SWOT analýza obce

<b>Silné stránky</b> <ul style="list-style-type: none"><li>• blízkosť hranice s Maďarskom</li><li>• dobre fungujúca samospráva</li><li>• dopravný ťah Maďarsko - východ, západ - východ</li><li>• fungujúci podnikatelia v obce</li><li>• separovaný zber odpadu</li><li>• rozvoj rybolovu a turizmu</li><li>• dobrovoľný hasičský zbor</li></ul>	<b>Príležitosti</b> <ul style="list-style-type: none"><li>• možnosť obnovenia poľnohospodárskej výroby</li><li>• potenciálne využitie budovy školy</li></ul>
<b>Slabé stránky</b> <ul style="list-style-type: none"><li>• nevyjasnené vlastnícke vzťahy s majetkom obce</li><li>• nevyhovujúca verejná doprava a obecné cesty</li><li>• chýba kanalizácia a ČOV</li><li>• nevyriešená otázka komunitného odpadu</li><li>• nedostatok pracovných príležitostí</li><li>• pasivita občanov (mládež)</li><li>• nezáujem o veci verejné</li><li>• chýba verejné osvetlenie, obecný rozhlas, verejný internetový bod</li><li>• nevyriešená otázka domu smútku</li><li>• starnutie obce</li><li>• nedostatočné zdroje na klub dôchodcov a mládeže</li><li>• potrebná je rekonštrukcia obecného úradu</li><li>• chýbajú chodníky</li></ul>	<b>Ohrozenia</b> <ul style="list-style-type: none"><li>• sociálne slabé a znevýhodnené rodiny (bez vody, elektriny a kanalizácie)</li><li>• prázdne domy</li><li>• málo príležitostí na zmysluplné využitie voľného času</li><li>• nerozvinutý tretí sektor</li></ul>



## 5. Strom problémov a cieľov







## 6. Rozvojová stratégia

### 6.1 Ciele a priority

Hlavným cieľom obce je zvýšenie životnej úrovne obyvateľstva prostredníctvom zníženia miery nezamestnanosti. Tento cieľ plánuje dosiahnuť prostredníctvom nasledujúcich priorít:

Priorita 1 – Zvýšenie konkurencieschopnosti ľudských zdrojov v obci

Priorita 2 – Rozvoj infraštruktúry v obci

Priorita 3 – Vytváranie nových pracovných miest, rozvoj miestneho hospodárstva

### 6.2 Opatrenia

#### **Priorita 1 – Zvýšenie konkurencieschopnosti ľudských zdrojov v obci**

##### **Opatrenie 1.1 – Zvýšenie vzdelanostnej úrovne obyvateľstva**

###### Podopatrenie 1.1.1 – Zvýšiť úroveň vzdelávania

- § prispôbiť vzdelávanie požiadavkám trhu práce
- § zlepšiť dostupnosť vzdelávania
- § rozvoj počítačovej gramotnosti, využívania internetu
- § posilniť zameranie vzdelávania na znalostnú ekonomiku

###### Podopatrenie 1.1.2 – Zavedenie systému celoživotného vzdelávania

- § vytvoriť možnosť vzdelávania sa priamo v obci
- § realizovať vzdelávacie aktivity pre dospelých obyvateľov

###### Podopatrenie 1.1.3 – Podpora využívania IKT

- § posilnenie penetrácie internetu
- § vzdelávanie v oblasti IKT
- § posilnenie znalostnej a informačnej spoločnosti
- § poskytnúť verejný prístup k IKT a internetu

##### **Opatrenie 1.2 – Zlepšenie sociálnej situácie obyvateľov obce**

###### Podopatrenie 1.2.1 – Rozvoj sociálnej sféry

- § posilnenie sociálnych služieb pre obyvateľov
- § eliminácia negatívnych javov dlhodobej nezamestnanosti, prevádzka poradenských služieb
- § zvýšenie mobility občanov
- § motivácia a aktivizácia občanov



Podopatrenie 1.2.2 – Zvýšenie atraktivity obce pre obyvateľov, rozvoj spoločenského a kultúrneho života v obci

- § vytvorenie vhodných podmienok pre mladé rodiny
- § rozšírenie možností trávenia voľného času
- § rozvoj spoločenských a kultúrnych podujatí
- § aktivizovať obyvateľov k účasti v spoločenskom živote obce

Podopatrenie 1.2.3 – Rozvoj tretieho sektora

- § posilnenie občianskych aktivít obyvateľov
- § zvýšenie účasti obyvateľov vo veciach verejných
- § založenie miestneho rozvojového občianskeho združenia

**Priorita 2 – Rozvoj infraštruktúry v obci**

**Opatrenie 2.1 – Rozvoj environmentálnej infraštruktúry**

Podopatrenie 2.1.1 – Výstavba kanalizácie a ČOV

- § výstavba kanalizácie v obci
- § výstavba ČOV v obci
- § podpora spoločného postupu príprav a realizácie s okolitými obcami

Podopatrenie 2.1.2 – Odstránenie čiernych skládok, zavedenie separovaného zberu odpadu

- § odstránenie čiernych skládok, podpora preventívnych opatrení pre zamedzenie tvorby nových skládok
- § podpora aktivít zvyšujúcich environmentálnu uvedomelosť občanov

Podopatrenie 2.1.3 – Využitie obnoviteľných zdrojov energie

- § realizácia štúdie realizovateľnosti pre využitie obnoviteľných zdrojov energie v obci
- § podpora zavedenia technológií pre využitie obnoviteľných zdrojov energie v obci
- § podpora využitia alternatívnych zdrojov energie v obci

**Opatrenie 2.2 – Rozvoj lokálnej infraštruktúry**

Podopatrenie 2.2.1 – Rozvoj občianskej infraštruktúry (kultúra, školstvo, verejné priestory)

- § modernizácia a rekonštrukcia verejných budov obce
- § znižovanie energetickej náročnosti objektov
- § podpora polyfunkčného využitia málo využívaných objektov
- § úprava verejných priestorov
- § výstavba športovej infraštruktúry
- § rekonštrukcia ciest a chodníkov v obci



#### Podopatrenie 2.2.2 – Rozvoj komunikačnej infraštruktúry

- § rozvoj internetizácie obce
- § rozvoj verejných prístupových bodov v obci

#### Podopatrenie 2.2.3 – Rozvoj podnikateľskej infraštruktúry

- § úprava nevyužitých objektov na podnikateľské účely

### **Priorita 3 – Rozvoj miestneho hospodárstva**

#### **Opatrenie 3.1 – Rozvoj poľnohospodárstva v obci**

##### Podopatrenie 3.1.1 – Spracovanie miestnych surovín

- § vytvorenie spracovateľských kapacít pre spracovanie poľnohospodárskych produktov v obci
- § vytvorenie spoločnej odbytovej a marketingovej organizácie
- § spracovanie energetických rastlín a biomasy

##### Podopatrenie 3.1.2 – Modernizácia technológií, zvýšenie efektívnosti produkcie

- § nákup nových technológií pre poľnohospodárske podniky
- § príprava ľudských zdrojov pre prácu s modernými technológiami

##### Podopatrenie 3.1.3 – Zvýšenie pridanej hodnoty produkcie

- § produkcia biopotravín, aromatických rastlín
- § produkcia energetických rastlín, biomasy
- § produkcia biozeleniny a ovocia

#### **Opatrenie 3.2 – Rozvoj výroby a služieb**

##### Podopatrenie 3.2.1 – Podpora začínajúcim podnikateľom

- § podpora začínajúcim podnikateľom a mladým podnikateľom, inkubačné aktivity
- § podpora cezhraničného podnikania
- § podpora prostredníctvom spoločného marketingu
- § vytvorenie verejno-privátneho partnerstva s účelom rozvoj podnikania
- § rozvoj podnikateľskej infraštruktúry, využitie prázdnych objektov na tento účel

##### Podopatrenie 3.2.1 – Založenie obecného podniku

- § vytvorenie obecného podniku
- § podpora zamestnávania občanov v obecnom podniku
- § podpora preškolenia občanov

#### **Opatrenie 3.3 – Rozvoj cestovného ruchu**

##### Podopatrenie 3.3.1 – Rozvoj infraštruktúry cestovného ruchu

- § využitie prázdnych objektov pre rozvoj cestovného ruchu
- § budovanie ostatnej a doplnkovej infraštruktúry cestovného ruchu
- § využitie možností hraničného prechodu do Maďarska cez Kráľ





Podopatrenie 3.3.2 – Rozvoj produktov, služieb a marketingu cestovného ruchu

- § ochrana a rozvoj tradícií
- § rozvoj agroturizmu
- § vytvorenie možností pre pešiu a cykloturistiku, vyznačenie turistických chodníkov
- § rozvoj sprievodných služieb CR
- § ochrana, uchovanie a rekonštrukcia kultúrnych pamiatok, prírodných a iných atraktivít regiónu
- § zvýšenie úrovne informovanosti o obci, využitie informačných technológií a internetu
- § rozvoj marketingu lokality a regiónu, vytvorenie unikátneho odkazu

Podopatrenie 3.3.3 – Regionálna spolupráca pri rozvoji CR

- § posilnenie spolupráce pri rozvoji cestovného ruchu medzi verejným a súkromným sektorom, ako aj medzi obcami v regióne
- § vytvoriť jednotnú stratégiu rozvoja cestovného ruchu mikroregiónu
- § vytvoriť jednotnú stratégiu cezhraničných aktivít so susednými obcami na maďarskej strane



## 7. Akčný plán

<b>Priorita 1 – Zvýšenie konkurencieschopnosti ľudských zdrojov v obci</b>				
<b>Opatrenie 1.1 – Zvýšenie vzdelanostnej úrovne obyvateľstva</b>				
Aktivita	Časový harmonogram	Zodpovednosť	Finančný plán	Zdroj
• vzdelávanie zodpovedajúce požiadavkám trhu práce	12.2009	MVO, obec		ESF, MPSVR, nadácie
• zlepšiť dostupnosť vzdelávania	12.2009	MVO, obec		ESF, MPSVR, nadácie
• rozvoj počítačovej gramotnosti, využívania internetu	9.2009	MVO, obec		ESF, MDPT, MŠ, nadácie
• posilniť zameranie vzdelávania na znalostnú ekonomiku	12.2009	MVO, obec		ERDF, ESF
• vzdelávacie aktivity pre dospelých obyvateľov	3.2009	MVO, obec		ESF, MPSVR, nadácie
• poskytnúť verejný prístup a vzdelávanie IKT a internetu	12.2009	MVO, obec, podn.		ERDF, MDPT, súkr.
<b>Opatrenie 1.2 – Zlepšenie sociálnej situácie obyvateľov obce</b>				
Aktivita	Časový harmonogram	Zodpovednosť	Finančný plán	Zdroj
• posilnenie sociálnych služieb pre obyvateľov	12.2009	Obec, MVO		ESF, MPSVR, nadácie
• eliminácia negatívnych javov dlhodobej nezamestnanosti, prevádzka poradenských služieb	12.2009	MVO, obec		ESF, MPSVR, EQUAL, nadácie
• motivácia a aktivizácia občanov	3.2007-2013	MVO, obec		ESF, nadácie, MVO
• rozšírenie možností trávenia voľného času	6.2009	MVO, obec		ERDF, MŠ
• organizácia spoločenských a kultúrnych podujatí	3.2007-2013	MVO, obec, podn.		MK, nadácie, POD, vlastné, súkr.
• aktivizovať obyvateľov k účasti v spoločenskom živote obce	3.2007-2013	MVO, obec		vlastné zdroje
• založenie miestnej rozvojovej organizácie	1.2009	obec		vlastné zdroje
<b>Priorita 2 – Rozvoj infraštruktúry v obci</b>				
<b>Opatrenie 2.1 – Rozvoj environmentálnej infraštruktúry</b>				
Aktivita	Časový harmonogram	Zodpovednosť	Finančný plán	Zdroj
• výstavba ČOV a kanalizácie v obci	12.2011	Obec		ERDF, EF
• podpora aktivít zvyšujúcich environmentálnu uvedomelosť občanov	12.2007-2013	MVO, obec		ERDF, EF, REC, nadácie
• realizácia štúdie realizovateľnosti pre využitie obnoviteľných zdrojov energie v obci	12.2009	Obec, MVO		ERDF, EF, REC



• podpora zavedenia technológií obnoviteľných zdrojov	12.2012	Obec, podn.		ERDF, EF, REC
<b>Opatrenie 2.2 – Rozvoj lokálnej infraštruktúry</b>				
<b>Aktivita</b>	<b>Časový harmonogram</b>	<b>Zodpovednosť</b>	<b>Finančný plán</b>	<b>Zdroj</b>
• modernizácia a rekonštrukcia verejných budov obce	9.2012	Obec		ERDF, MK, POD
• úprava verejných priestorov	3.2012	Obec, MVO		ERDF, POD
• výstavba športovej infraštruktúry	12.2010	Obec		ERDF, MŠ, POD
• rekonštrukcia ciest a chodníkov v obci	6.2011	Obec		ERDF, POD
• rekonštrukcia historických pamiatok	12.2012	Obec, MVO, podn.		ERDF, MK, POD
• rozvoj verejných prístupových bodov internetu	12.2009	Obec, MVO, podn.		ERDF, MDPT, súkr.
• úprava nevyužitých objektov na podnikateľské účely	3.2009	Podn.		ERDF, NNI, súkr.
<b>Priorita 3 – Rozvoj miestneho hospodárstva</b>				
<b>Opatrenie 3.1 – Rozvoj poľnohospodárstva v obci</b>				
<b>Aktivita</b>	<b>Časový harmonogram</b>	<b>Zodpovednosť</b>	<b>Finančný plán</b>	<b>Zdroj</b>
• vytvorenie spracovateľských kapacít pre spracovanie poľnohospodárskych produktov v obci a regióne	1.2009	Podn.		PRV
• vytvorenie spoločnej odbytovej a marketingovej organizácie	12.2009	Podn.		Súkromné, PRV
• spracovanie energetických rastlín a biomasy	12.2010	Podn., obec		PRV, nadácie, EF
• nákup nových technológií pre poľnohospodárske podniky	6.2007-2013	Podn.		PRV, súkromné
• produkcia biopotravín, aromatických rastlín, energetických rastlín, biomasy	2009-2013	Podn., obec		PRV, EF
<b>Opatrenie 3.2 – Rozvoj výroby a služieb</b>				
<b>Aktivita</b>	<b>Časový harmonogram</b>	<b>Zodpovednosť</b>	<b>Finančný plán</b>	<b>Zdroj</b>
• podpora cezhraničného podnikania	9.2008-2013	MVO, obec, podn.		NNI, súkr.
• vytvorenie verejno-privátneho partnerstva s účelom rozvoja podnikania	09.2009	Obec, podn., MVO		ERDF, súkromné
• rozvoj podnikateľskej infraštruktúry, využitie prázdnych objektov na tento účel	12.2009	Obec, podn.		ERDF, súkromné
• vytvorenie obecného podniku	12.2009	Obec, podn.		ESF, súkromné
<b>Opatrenie 3.3 – Rozvoj cestovného ruchu</b>				



Aktivita	Časový harmonogram	Zodpovednosť	Finančný plán	Zdroj
<ul style="list-style-type: none"><li>využitie prázdnych objektov pre rozvoj cestovného ruchu, ubytovacie, stravovacie kapacity</li></ul>	06.2009	Obec, podn.		ERDF, PRV
<ul style="list-style-type: none"><li>rozvoj a prezentácia ľudových remesiel</li></ul>	1.2009	MVO, obec, podn.		ERDF, POD, nadácie
<ul style="list-style-type: none"><li>vytvorenie možností pre pešiu a cykloturistiku, vyznačenie turistických chodníkov</li></ul>	12.2009	Obec, MVO		ERDF, POD, nadácie
<ul style="list-style-type: none"><li>zvýšenie úrovne informovanosti o obci, marketing</li></ul>	12.2009	MVO, obec, podn.		ERDF, súkromné
<ul style="list-style-type: none"><li>vytvoriť jednotnú stratégiu rozvoja cestovného ruchu mikroregiónu</li></ul>	6.2009	Obec, MR		vlastné zdroje obcí

Plán sociálneho a ekonomického rozvoja obce bol schválený obecným zastupiteľstvom dňa 30.05.2008 uznesením č.14/2008.